

**Paredzētās darbības – māla ieguve atradnes  
«Spartaks III» iecirknī «Spartaks II»**

**sākotnējās sabiedriskās  
apspriešanas sanāksme.**

**Ierosinātājs: AS “Latvijas valsts meži”**

# Sākotnējās sabiedriskās apspriešanas pamatojums

- Vides pārraudzības valsts biroja 2024.gada 3.decembra lēmums Nr. 5-02-1/69/2024. par ietekmes uz vidi procedūras piemērošanu.
- Vides pārraudzības valsts biroja 2024 gada 3.decembra vēstule nr. Nr. 5-01/1343/2024. par sākotnējās sabiedriskās apspriešanas organizēšanu.

Lēmuma par IVN procedūras piemērošanu paredzētai darbībai pamatojums: summārā apkārtnē esošo derīgo izrakteņu ieguves vietu platība pārsniegs 25 ha (Novērtējuma likuma 1.pielik., 25.p.).

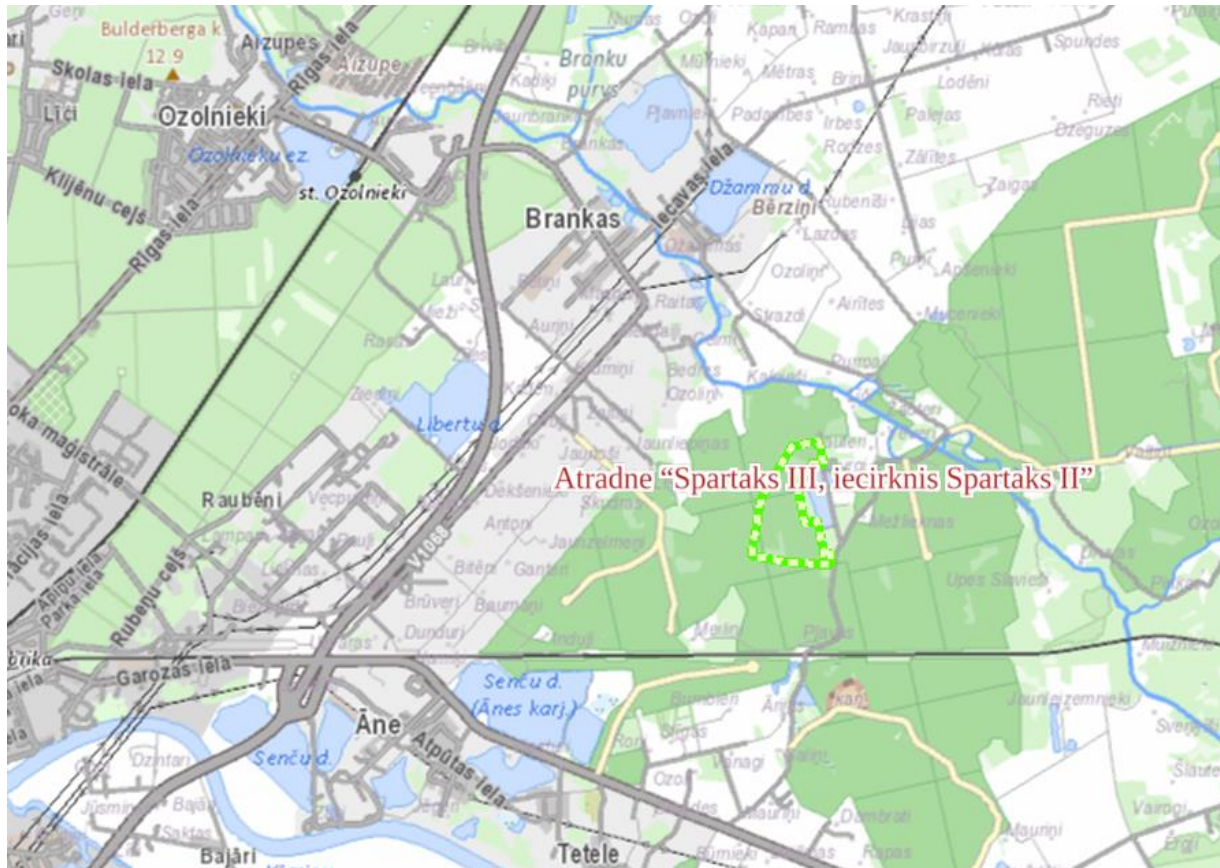
# Paredzētā darbība

Paredzētā darbība ir māla ieguve atradnes «Spartaks III» iecirknī «Spartaks II» Cenu pagastā, Jelgavas novadā. Iecirknis atrodas valsts nekustamā īpašumā "Valsts mežs" (kadastra Nr. 5444 004 0060) zemes vienībās ar kadastra apzīmējumiem 5444 005 0390 un 5444 006 0005. Nekustamā īpašuma pārvaldītājs ir AS «Latvijas valsts meži». Iecirkņa platība 30,182 ha.



Iecirknis  
«Spartaks II»

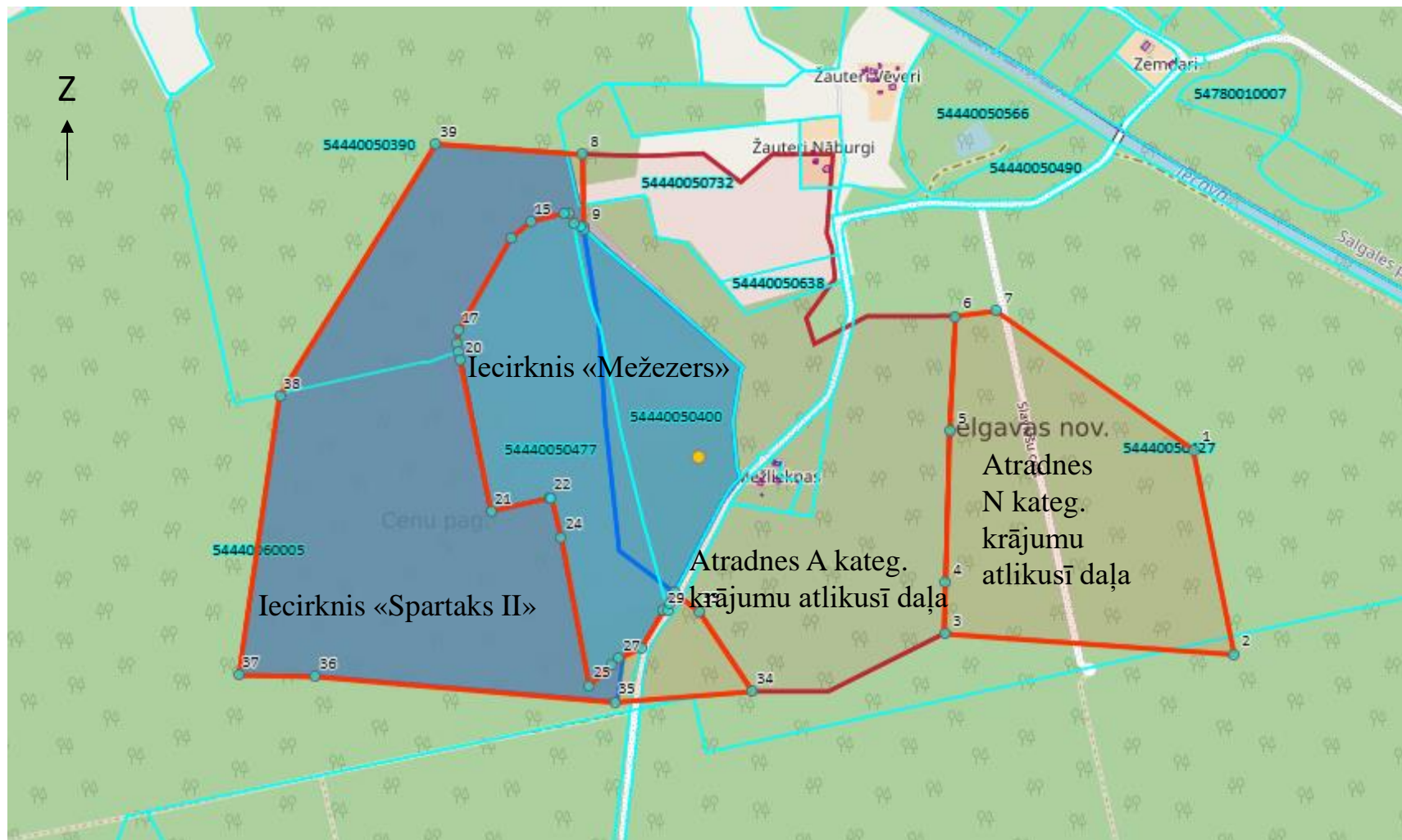
# Paredzētā darbības īstenošanas vieta



Iecirknis atrodas 3,5 km attālumā uz austrumiem no Jelgavas pilsētas, ~4 km attālumā uz A no Ozolnieku pagasta admin. robežas, ~1,7 km uz DA no Brankas ciema, ~2,7 km uz A no Raubēnu ciema, ~2,6 km uz ZA no Ānes ciema.

Tuvākās dzīvojamās mājas atrodas 0,35-0,5 km uz ZA m. «Līči», uz A m. «Mežlieknas», m. «Žauteri-Nāburgi», m. «Žauteri-Vēveri», uz Z m. «Purmaļi».

# Māla atradne «Spartaks III»



<https://videscentrs.lv/gmc.lv/lapas/atradnu-registrs-un-krajumu-bilance>

# Paredzētās darbības raksturojums

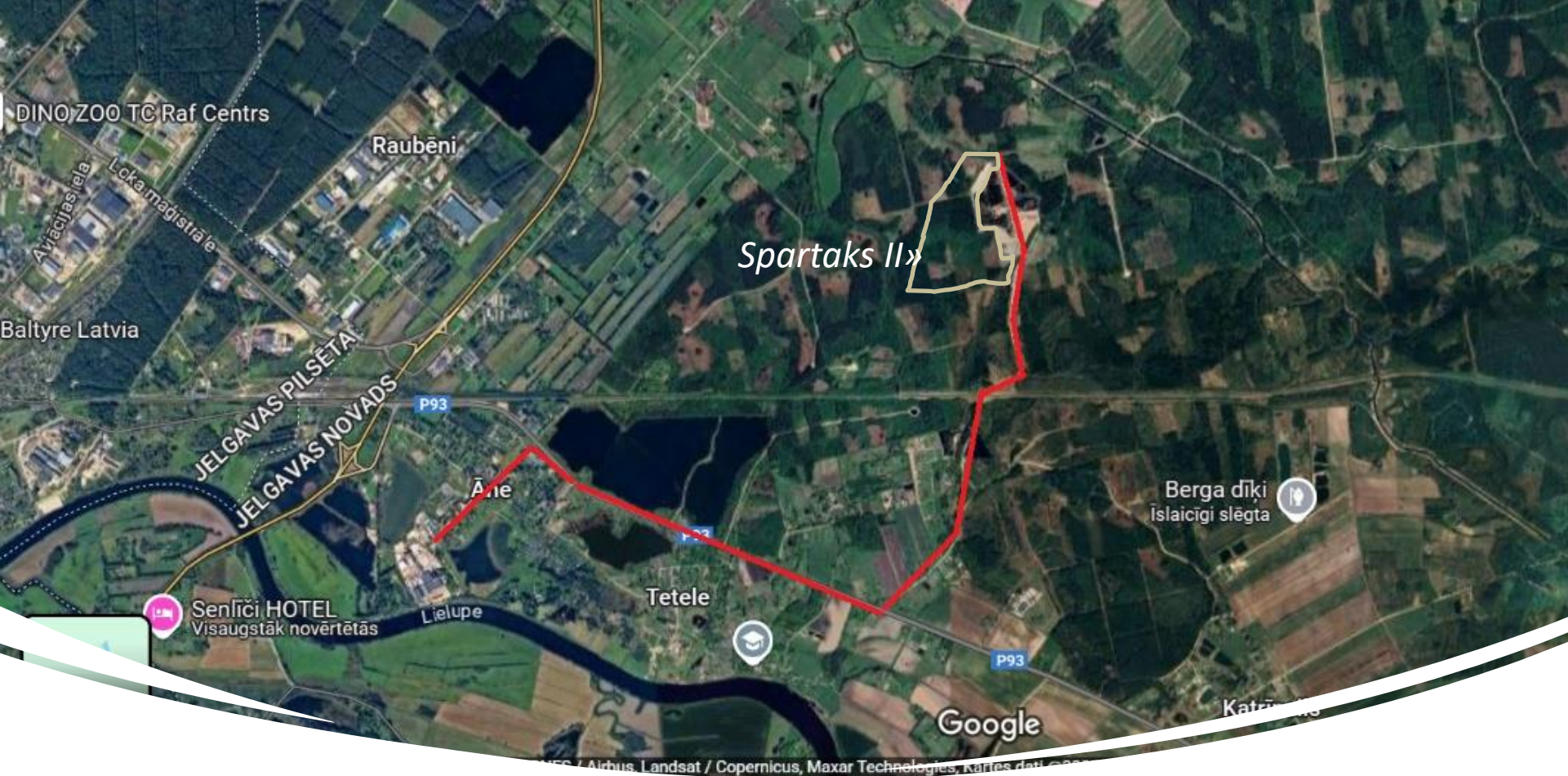
- Atradnes iecirknī noteikti N kategorijas māla krājumi 1586,9 tūkst.m<sup>3</sup>, kas arī ir apstiprinātais ieguves limits līdz 25.06.2049.
- Plānotais ieguves apjoms gadā ~90 000m<sup>3</sup> virs un zem gruntsūdens līmeņa ar ūdens novadīšanu. Ieguve notiks 1 vai vairākās kāplēs.
- Iecirknī izstrādi veiks pakāpeniski pa sektoriem, piem., virzienā no Z uz D. Derīgo izrakteņu ieguves dziļums līdz ~8,1 m no z.v.
- Segkārtas vidējais biezums 4,8 m, ko novietos pagaidu krautnēs ap izstrādes laukumu un izmantos rekultivācijai.
- Gruntsūdens līmenis atrodas 0,20-2,10 m dziļumā no z.v.
- Derīgais izraktenis pēc savām īpašībām atbilst izmantošanai ķieģeļu un celtniecības bloku ražošanā.
- LVM plāno māla ieguves iecirkņa iznomāšanu izstrādei.

# Ieguves raksturojums

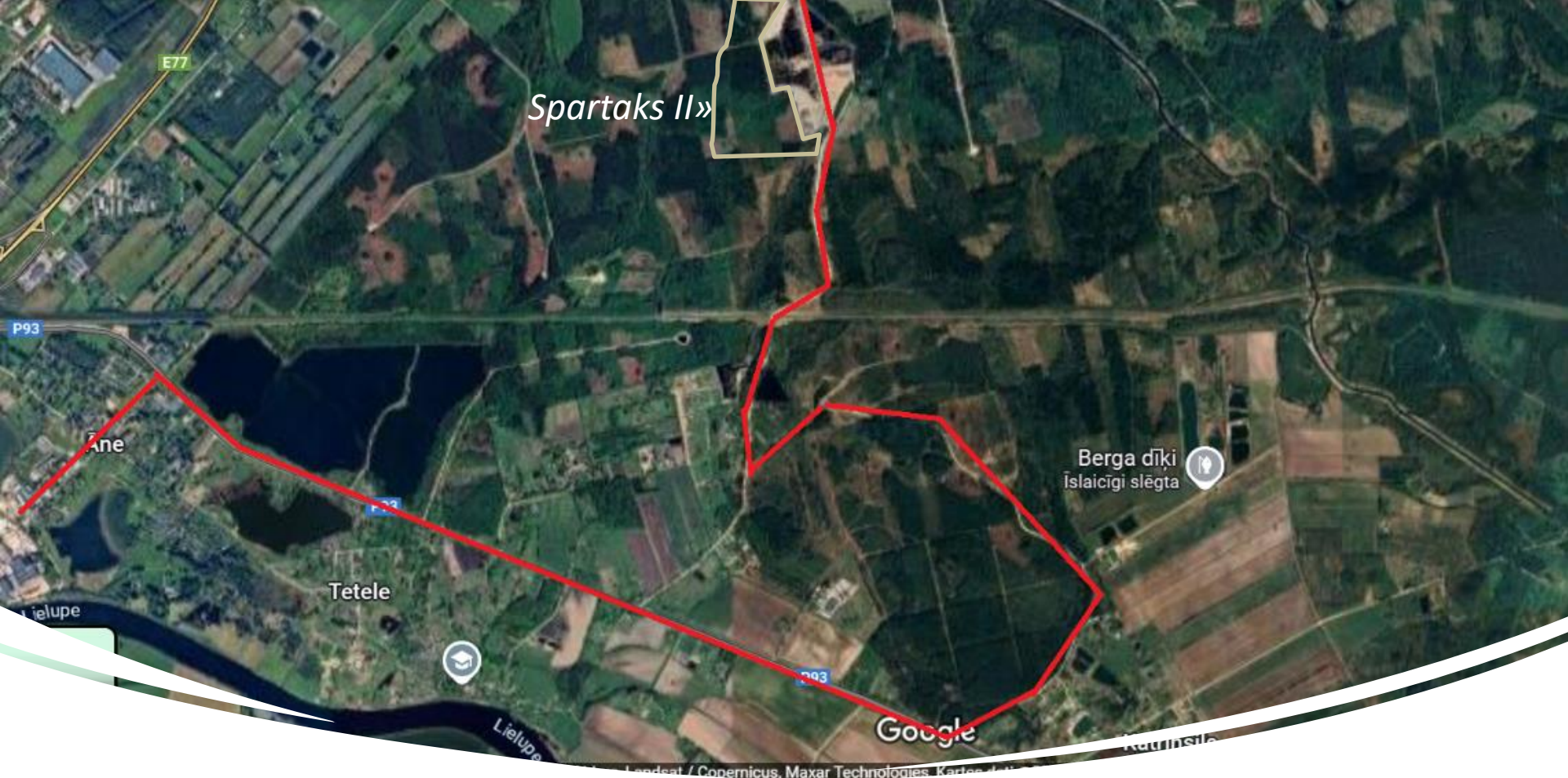
- Māla ieguve tiks veikta ar atklātu ieguves metodi - kausa ekskavatoru virs un zem gruntsūdens līmeņa, to pazeminot (atsūknējot).
- Ūdens novadīšana no ieguves sektora notiks pa savācējgrāvjiem uz esošo novadgrāvi un tālāk lecavas upē.
- Iegūtais māls var tikt uz vietas apžāvēts vai uzreiz no ieguves vietas izvests uz ražotni ārpus atradnes.
- Derīgā izrakteņa ieguve notiks labvēlīgos laika apstākļos visu gadu, darba dienās, darba laikā no plkst. 7.00 līdz 19.00. Māla izvešana no karjera notiks darba laikā no plkst. 8.00 līdz 17.00, piemērotos laikapstākļos.
- Pēc karjera rekultivācijas daļa iecirkņa teritorijas tiks apmežota un daļa tiks izveidota kā ūdenstilpne.

2 derīgā izrakteņa - māla transportēšanas alternatīvas:





- *Transportēšana plānota pa servitūta ceļu, kas šķērso pašreizējo ieguves vietu iecirknis «Mežezers», tālāk pa pašvaldības autoceļa posmu “Smēdes-Spartaka iela”, kas pieklaujas valsts ceļam P93. Tālāk - pa autoceļu P93 līdz pagriezienam uz Āni, cauri Ānes ciematam līdz LODE SIA ražotnei Celtnieku ielā 34, Ānē.*



- *Transportēšana plānota pa servitūta ceļu, kas šķērso pašreizējo ieguves vietu iecirknis «Mežezers», tālāk pa pašvaldības autoceļa posmu “Smēdes-Spartaka iela”, tad pa Latvijas valsts mežu ceļu Jankovski-Ārijas, kas piekļaujas valsts ceļam P93. Tālāk - pa autoceļu P93 līdz pagriezienam uz Āni, cauri Ānes ciematam līdz LODE SIA ražotnei Celtnieku ielā 34, Ānē.*

# Atbilstība novada teritorijas plānojumam



## Funkcionālais zonējums

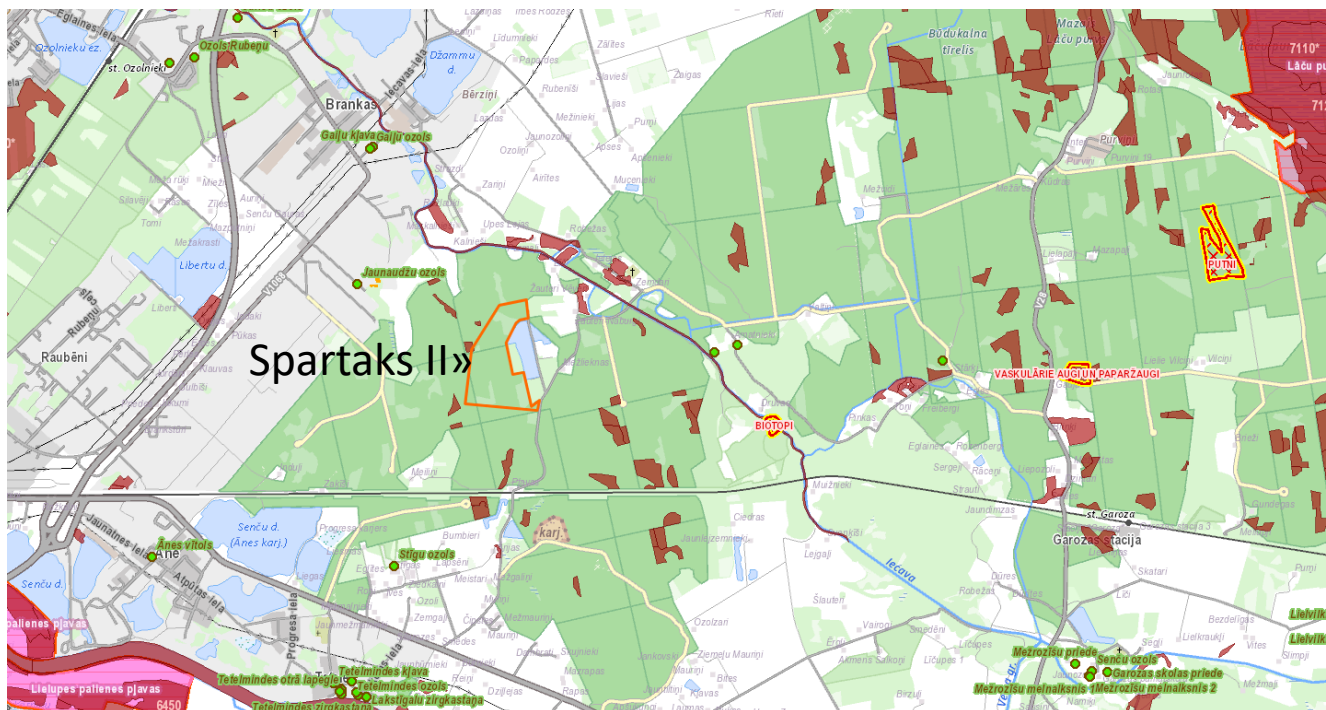
- Savrupmāju apbūves teritorija (DzS)
- Mazstāvu dzīvojamās apbūves teritorija (DzM)
- Daudzstāvu dzīvojamās apbūves teritorija (DzD)
- Publiskās apbūves teritorija (P)
- Jauktas centra apbūves teritorija (JC)
- Rūpnieciskās apbūves teritorija (R)
- Transporta infrastruktūras teritorija (TR)
- Tehniskās apbūves teritorija (TA)
- Dabas un apstādījumu teritorija (DA)
- Mežu teritorija (M)
- Lauksaimniecības teritorija (L)
- Ūdeņu teritorija (Ū)
- Indeksētās zonas

*Atradne «Spartaks III»  
iecirknis «Spartaks II»*

Saskaņā ar Jelgavas novada teritorijas plānojumu paredzētās darbības vieta atrodas funkcionālajā zonā *Mežu teritorija (M)*. Kā viens no atļautajiem Mežu teritorijas (M) papildizmantošanas veidiem norādīta derīgo izrakteņu ieguve (TIAN 4.10.1.3.p.).

Līdz ar to paredzētā darbība *atbilst* spēkā esošajam Jelgavas novada teritorijas plānojumam.

# Īpaši aizsargājamas dabas teritorijas un objekti



## APZĪMĒJUMI

- Dižkoki
- Biotops. Veci vai dabiski boreāli meži, 9010\*
- Biotops. Stagnāju meži, 90800\*
- Biotops. Lakstaugiem bagāti egļu meži, 9050

Paredzētās darbības vietā un tās tiešā tuvumā neatrodas valsts nozīmes īpaši aizsargājamā dabas teritorijas (*Natura 2000*) vai mikroliegumi. Tuvākais biotopu mikroliegums atrodas ~2 km attālumā uz A, tuvākais putnu mikroliegums ~5,8 km uz A. Tuvākās īpaši aizsargājamā dabas teritorija (*Natura 2000*) ir dabas liegums «*Lielupes palienes pļavas*», kas atrodas ~3,4 km attālumā uz DR no iecirkņa «*Spartaks II*», kā arī dabas liegums «*Lāču purvs*» - ~6,3 km uz ZA. Tuvākie dižkoki 1,1-1,7 km attālumā. Atradnes tiešā tuvumā atrodas 2 biotopi.

# Būtiskākie vides aspekti un paredzētās darbības iespējamās ietekmes

- Paredzētās darbības vieta pieguļ jau esošam māla ieguves karjeram atradnē «Spartaks III» iecirknī «Mežezers».
- Iecirkņa «Spartaks II» teritorijas D uz Z daļās atrodas koplietošanas ūdensnotekas aizsargjoslas, R daļā atrodas pazemes ūdensgūtnes ķīmiskās aizsargjoslas daļa, ZA malā – iecirkni skar 0,4 kV zemsprieguma kabeļu aizsargjosla.
- Tuvākie kultūras pieminekļi atrodas ~1,7 km attālumā uz D un DA, to 500 m aizsargjosla neskar paredzētās darbības teritoriju.
- Tuvākā kapsēta atrodas ~0,95 km uz ZA, tās 300m aizsargjosla neskar iecirkņa teritoriju.
- Tuvākā ūdenstece ir Iecavas upe - atrodas ~0,4 km uz ZA no paredzētās darbības vietas.
- Paredzētās darbības laikā tiks veikta gruntsūdens līmeņa pazemināšana, tādēļ sagaidāma ietekme uz gruntsūdens režīmu.
- *Iespējamās būtiskākās ietekmes, kas varētu rasties:*
  - a) karjera tehnikas un transporta radīts troksnis,*
  - b) putekļu emisijas gaisā no transporta,*
  - c) izvērtējama ietekme uz apkārtnes hidroloģiskiem apstākļiem.*

# Ietekmes uz vidi novērtējuma procedūra

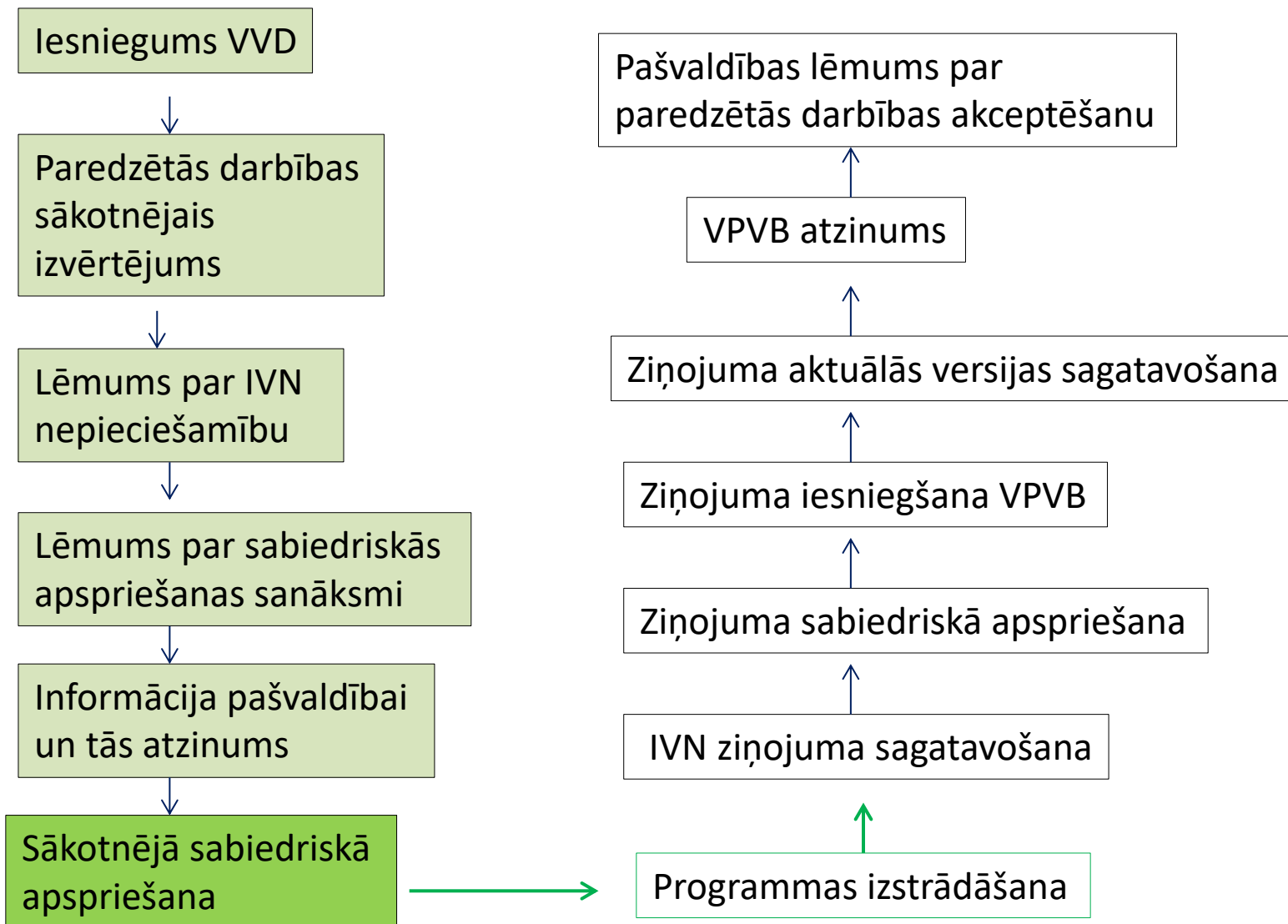
# Ietekmes uz vidi novērtējums

tiek veikts pēc iespējas agrākā stadijā

ar mērķi novērtēt paredzētās darbības īstenošanas iespējamo ietekmi uz vidi un tajā ietvertos pasākumus iespējamo negatīvo ietekmju mazināšanai,

kā arī lai nodrošinātu sabiedrības līdzdalību.

# Ietekmes uz vidi novērtējums ietver:





# Sākotnējā sabiedriskā apspriešana

- notiek no **2025. gada 11.februāra līdz 2025.gada 3.martam**;
- sabiedriskās apspriešanas **sanāksme** notiek **hibrīdformā 21.februārī plkst.10.00** Ānes nama zālē (Celtnieku iela 12b, Āne, Jelgavas novads, LV-3043).
- Pieslēgšanās saite sanāksmei tiešsaistē tika publicēta AS “Latvijas valsts meži” Zemes dzīles tīmekļvietnē [www.zemesdziles.lv](http://www.zemesdziles.lv) un Jelgavas novada pašvaldības tīmekļa vietnē [www.jelgavasnovads.lv](http://www.jelgavasnovads.lv) līdz sabiedriskās apspriešanas sanāksmei.

# Ar dokumentiem par paredzēto darbību var iepazīties:

- Cenu un Ozolnieku pagasta apvienības pārvaldē (Stadiona iela 10, Ozolnieki, Ozolnieku pagasts, Jelgavas novads, LV-3018) darba laikā,
- Jelgavas novada pašvaldības tīmekļa vietnē [www.jelgavasnovads.lv](http://www.jelgavasnovads.lv),
- AS “Latvijas valsts meži” Zemes dzīles tīmekļvietnē [www.zemesdziles.lv](http://www.zemesdziles.lv)

**Rakstiskus priekšlikumus** par paredzēto darbību var iesniegt **Enerģētikas un vides aģentūras Vides pārraudzības departamentā** (adrese: Rūpniecības iela 23, Rīga, LV–1045, tālrunis: [67770807](tel:67770807), e-pasts: [pasts@eva.gov.lv](mailto:pasts@eva.gov.lv), tīmekļa vietne [www.https://www.eva.gov.lv/lv/strukturvieniba/vides-parraudzibas-departaments](https://www.eva.gov.lv/lv/strukturvieniba/vides-parraudzibas-departaments)) **līdz 2025.gada 3.martam.**

# Paldies par uzmanību!

Dr.sc.ing. L.Lieplapa

marites55@inbox.lv

Tālr.26527445

SIA "55M"